

# JAK TU PIĘKNIE I WESOŁO?

## 1. Zabawa dydaktyczna Kto mieszka na łące?

**MIESZKAŃCY ŁĄKI**

Pokoloruj tylko te zwierzęta, które można spotkać na łące.  
Gdzie można spotkać pozostałe zwierzęta?



·TWÓRCZO·  
·SOWKI·

Dzieci wskazują, które zwierzęta mieszkają na łące, kolorują je. Próbuje określić, gdzie możemy spotkać pozostałe zwierzęta.

2. Zabawa językowa Łąka.

R. dzieli rytmicznie (na sylaby) nazwy mieszkańców łąki i roślin tam występujących:

- Mo- tyl, bo- cian, sto-krot-ka, mak, ru-mia-nek, bied-ron-ka, ża-ba, mysz, mo-tyl, pszczo-ła.

Zadaniem dzieci jest płynne wypowiedzenie nazw.

3. Rozwiązywanie zagadki B. Szelałowskiej Tęcza.

R. recytuje zagadkę i prosi dzieci o podanie rozwiązania.

Lśni na niebie w dni deszczowe,  
gdy słońce zaświeci.

Kolorowa, w łuk wygięta.

Wiedzą o tym dzieci. (tęcza)

4. Słuchanie wiersza B. Szelałowskiej Tęczowa łąka. (Załącznik nr 1)

Obrazki: motyli, myszy, bociana, pszczoły, dzięcioła, konika polnego, osy, bąka, dżdżownicy.

R. wskazuje odpowiednie obrazki podczas czytania wiersza.

*Lśni jak tęcza – łąka w maju.*

*Kolorów tu tyle!*

*Na stokrotkach, mleczach, makach siadają motyle.*

*Z norki właśnie wyszła myszka, a za nią jej dzieci.*

*A nad nimi, w stronę stawu wielki bocian leci.*

*Pszczołka bawi się w kolory - czerwonego szuka.*

*Gdzieś na samym skraju łąki, dzięcioł w drzewo stuka.*

*Konik polny już się zmęczył i gra coraz ciszej.*

*A do taktu, na rumianku osa się kołysze.*

*Bąk coś bąknął niewyraźnie, mocno zawstydzony.*

*W łapkach przyniósł słodki nektar dla swej przyszłej żony.*

*A spod liścia, po łądźce wspięła się dżdżownica*

*i rozgląda się po łące, i wszystkim zachwyca!*

• Rozmowa na podstawie wysłuchanego utworu.

– Jakie zwierzęta występowały w wierszu?

(R. może przeczytać wiersz jeszcze raz, a chętne dzieci wskazują i nazywają zwierzęta na obrazkach).

– Czy łąka w maju jest kolorowa czy ponura?

– Które zwierzę zamieszkujące łąkę podoba wam się najbardziej? Dlaczego?

5. Poznawanie nazw kolorów tęczy. Obrazek tęczy. (Załącznik nr 2)

R. prezentuje obrazek tęczy. Dzieci kolejno nazywają kolory, jakie ją tworzą.

Chętne dzieci liczą, ile jest kolorów tęczy. R. pyta dzieci, czy wiedzą, kiedy na niebie pojawia się tęcza. Tłumaczy, że aby tęcza mogła być widoczna, są potrzebne słońce i deszcz.

6. Słuchanie piosenki w języku angielskim o kolorach

<https://www.youtube.com/watch?v=jYAWf8Y91hA>

## 7. Praca plastyczna Tęcza nad łąką.

Arkusze papieru z bloku technicznego, farby, talerzyki i widelce jednorazowe, okładki z bloku technicznego. N. przygotowuje farby, wyciskając je z tubek na talerzyki jednorazowe. Dzieci mają za zadanie namalować łąkę bez używania pędzli. Wykonują trawę, mocząc krawędź z bloku technicznego w zielonej farbie i odbijając ją na dużym arkuszu papieru. Malują kwiaty, odbijając główkę widelca umoczonego w farbie, i domalowują palcem łodygę i liście. Również palcami malują siedmiokolorową tęczę. Na koniec malują motyle fruujące nad łąką, odbijając obie dłonie umoczone w farbie tego samego koloru. Domalowują palcami słońce i odbijają dłonie umoczone w białej farbie jako chmury.

## 8. Zabawy na świeżym powietrzu

- Zabawa ruchowa Tęcza.

R. przypomina, co jest potrzebne, aby na niebie mogła powstać tęcza (słońce i deszcz). R. umawia się z dziećmi, że na hasło Słońce – dzieci będą biegać po wyznaczonym terenie, a na hasło Deszcz – będą się chować przed deszczem pod drzewami. Z kolei na hasło Tęcza – dzieci podnoszą ręce do góry, wskazując, gdzie pojawia się tęcza.

- Rysowanie tęczy kolorową kredą na chodniku.

## 9. Zabawa badawcza Tęczowe butelki.

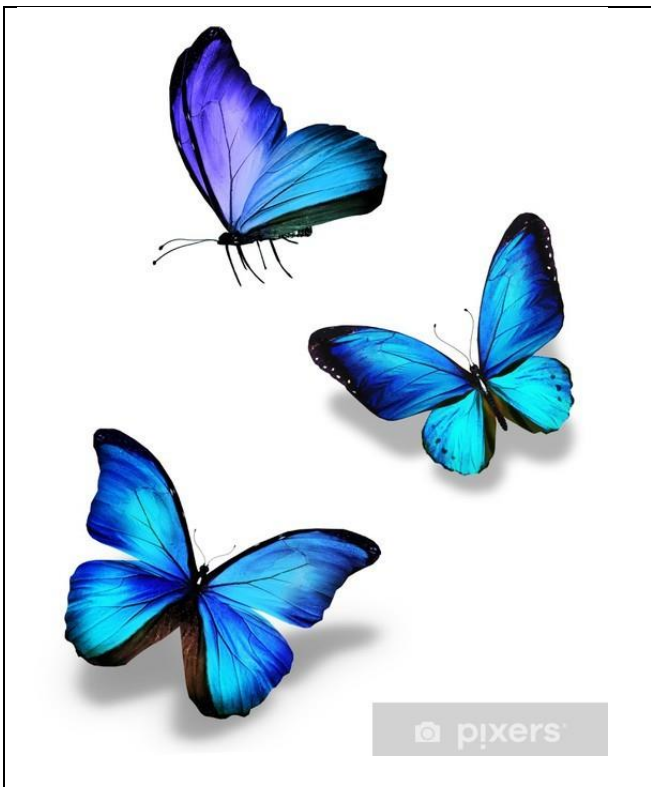
7 jednakowych, plastikowych, przezroczystych butelek, lejek, farby w tubkach (w kolorach tęczy), latarki. Dzieci wspólnie z R. napełniają butelki wodą. Określają, gdzie jest więcej wody, a gdzie jest mniej wody. Dolewają wodę tak, by w każdej butelce było tyle samo wody. Zakręcają butelki i przykładają zapaloną latarkę, obserwując, jak światło przenika przez wodę. Następnie do każdej butelki wyciskają farbę w innym kolorze tęczy. Stopniowo dodają niewielkie ilości farb, zakręcają butelki i potrząsają nimi, obserwując, jak woda się zabarwia. Przykładają latarkę do butelek i obserwują, czy światło przenika przez wodę.

Wniosek: im więcej farby dodają dzieci, tym kolor jest bardziej intensywny i mniejsze przenikanie światła przez butelkę.

## 10. Ćwiczenia spostrzegawczości Kolory tęczy.

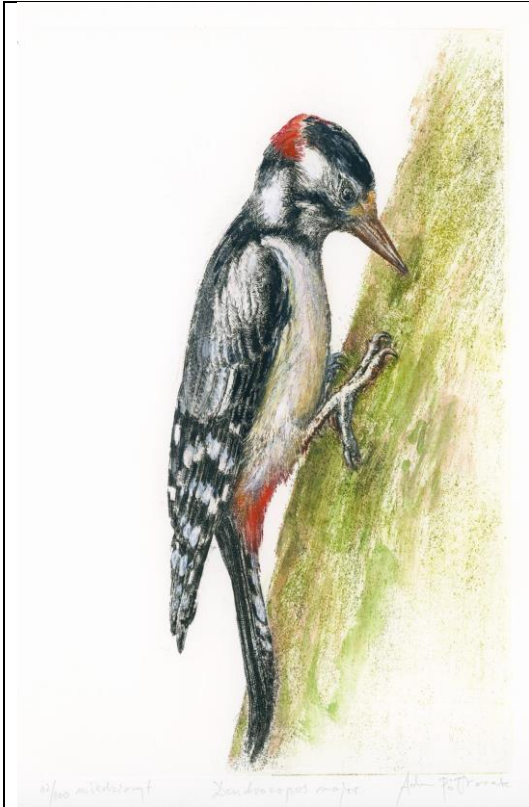
Butelki z kolorową wodą z poprzedniej zabawy. R. prosi, aby dzieci ustawiły butelki kolejno, zgodnie z kolorami tęczy, i nazwały wszystkie kolory. Następnie R. prosi, aby dziecko odwróciło się tyłem. W tym czasie zabiera jedną butelkę. Dziecko ma za zadanie rozpoznać, której butelki brakuje i nazwać kolory. Zabawę powtarzamy kilka razy.

- Chętne dzieci dla utrwalenia kolorów tęczy mogą pomalować jej obrazek (załącznik nr 3)

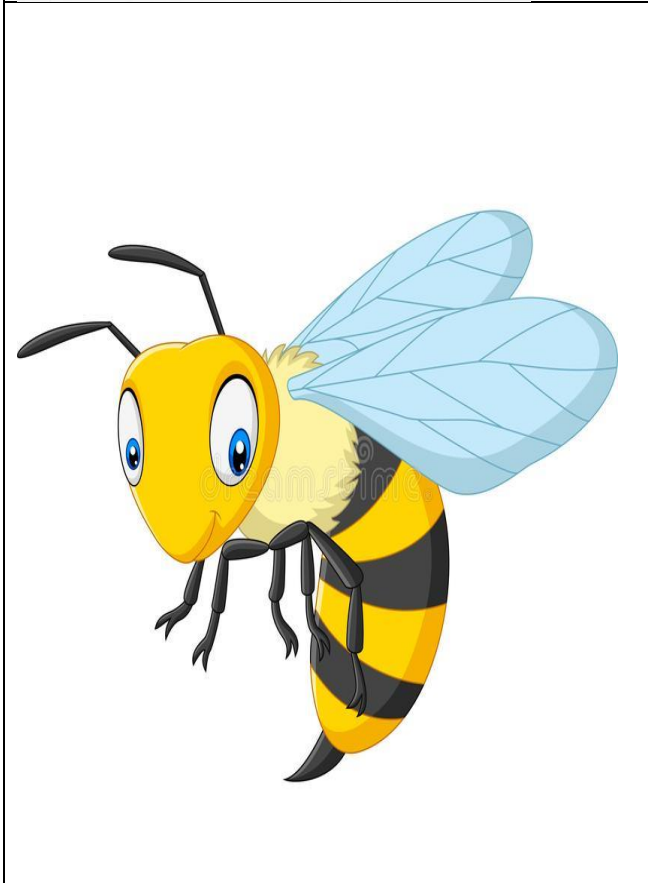
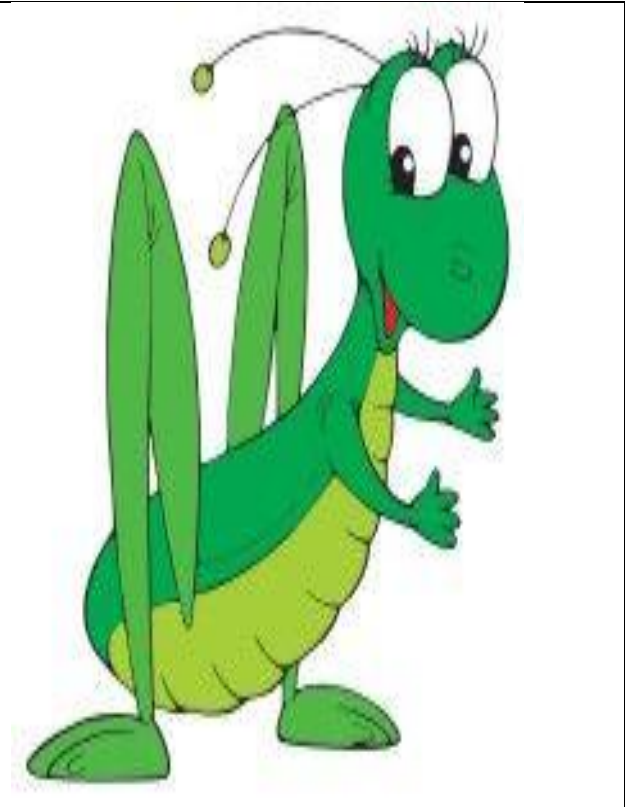


drukowanki.pl



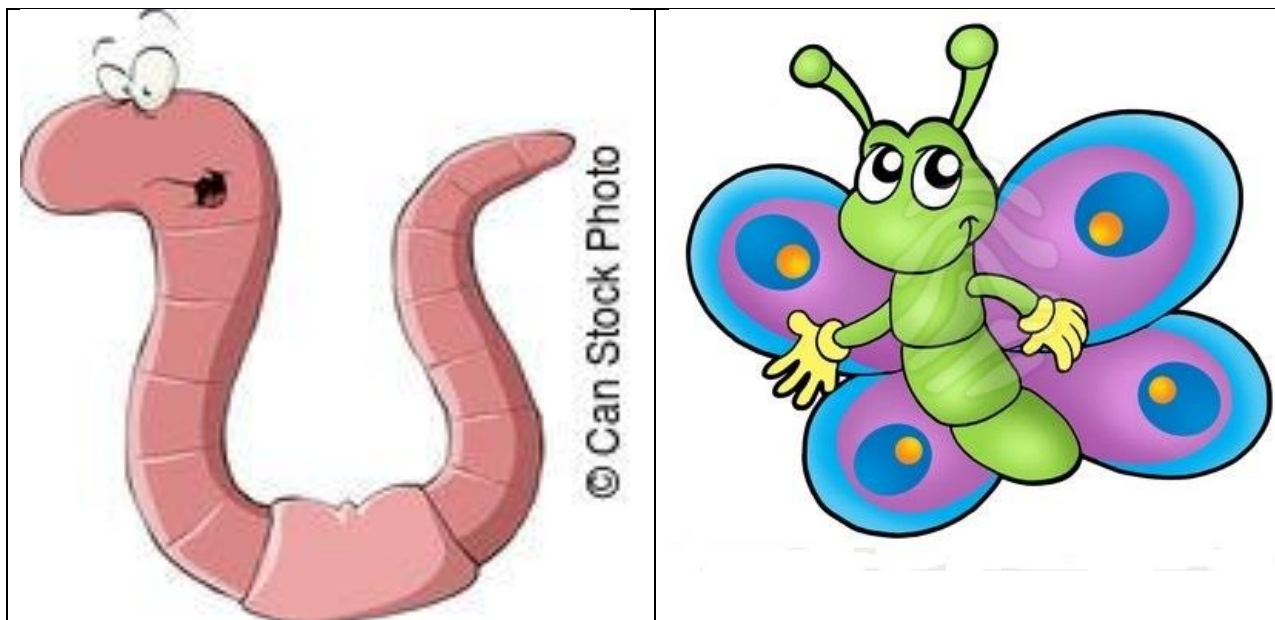


*Alfred Mitchell*      *Leandro Lopez Rojas*      *John P. Brown*



Download from  
Dreamstime.com  
The watermark logo is for identifying purposes only.

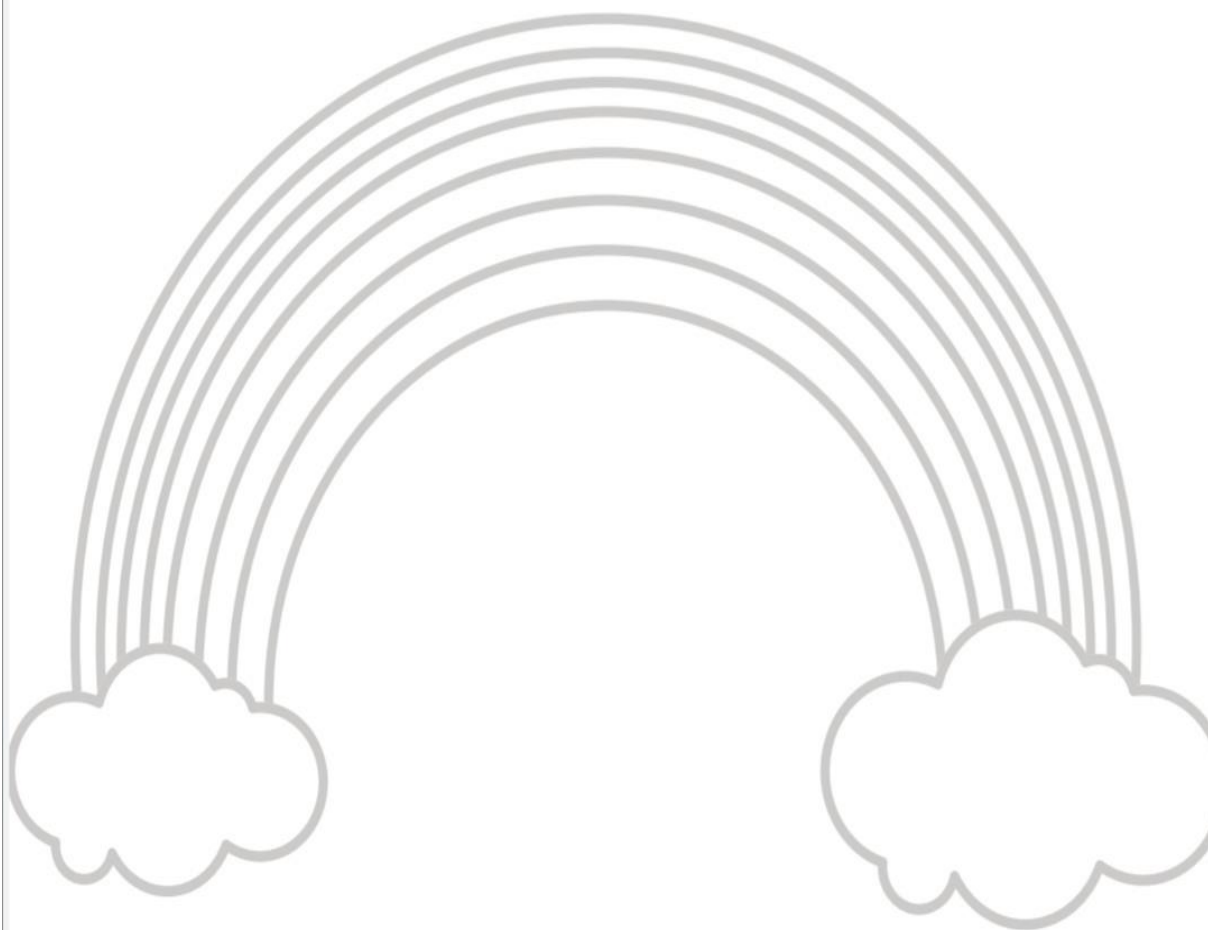
20422314  
Chutbaev | Dreamstime.com



Załącznik nr 2



Rysuj ołówkiem po śladzie.  
Zamocz palcem w odpowiednim  
kolorze farby i pomaluj



## Drogie Krasnoludki 😊

Dziękuję Wam i Waszym rodzicom, że tak dzielnie realizujecie zadania, które dla Was codziennie przygotowuje.

W podziękowaniu za to chciałabym Wam wręczyć Dyplom „Mistrza zdalnej edukacji”.

Brawo 😊 Jestem z Was bardzo dumna 😊

Pani Emilia 😊







# DYPLOM

MISTRZA ZDALNEJ EDUKACJI

ZA WYTRWAŁĄ, I STARANNĄ,  
PRACĘ W DOMOWYM  
PRZEDSZKOLU

JESTEM Z CIEBIE DUMNA!

